



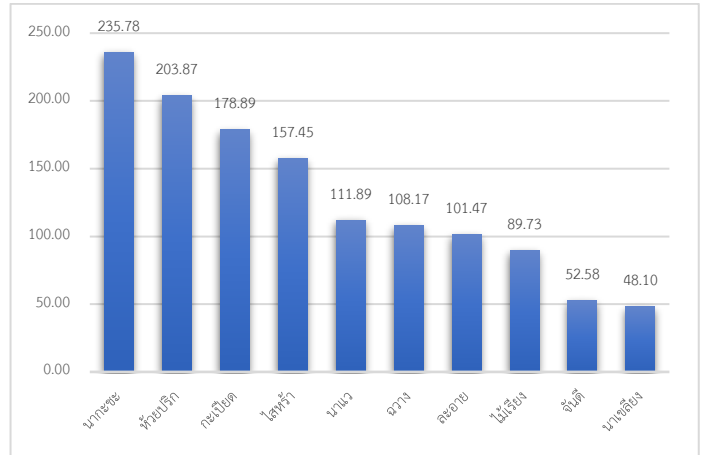
สถานการณ์โรคทางระบาดวิทยา ประจำเดือนมกราคม 2564

งานระบาดวิทยา สำนักงานสาธารณสุขอำเภอฉวาง จังหวัดนครราชสีมา

โรคที่ต้องเฝ้าระวังในพื้นที่อำเภอฉวาง

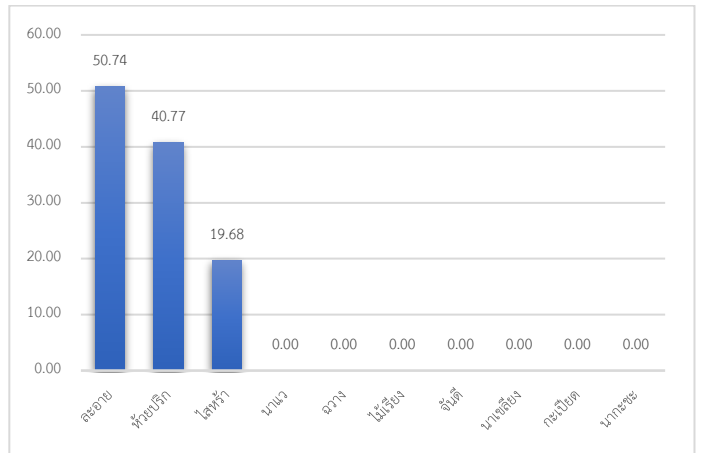
โรคอุจจาระร่วง (Diarrhea)

ตั้งแต่วันที่ 1-31 มกราคม 2564 สำนักงานสาธารณสุขอำเภอฉวาง ได้รับรายงานผู้ป่วยโรคอุจจาระร่วงจำนวน 65 ราย อัตราป่วย 96.98 ต่อประชากรแสนคน ไม่มีรายงานผู้ป่วยเสียชีวิต เป็นเพศหญิง 44 ราย เพศชาย 21 ราย อัตราส่วนเพศหญิงต่อเพศชาย เท่ากับ 2.10 : 1 กลุ่มอายุที่มีอัตราป่วยสูงสุด คือ อายุ 15-64 ปี รองลงมาคือ อายุ 65 ปีขึ้นไป และอายุ 5-14 ปีตามลำดับ ตำบลที่มีอัตราป่วยต่อประชากรแสนคนสูงสุด คือ ตำบลนากะชะ (8,235.78) รองลงมาคือ ตำบลห้วยปรือ (10,203.87) และตำบลกะเปียด (7,178.89) ตามลำดับ



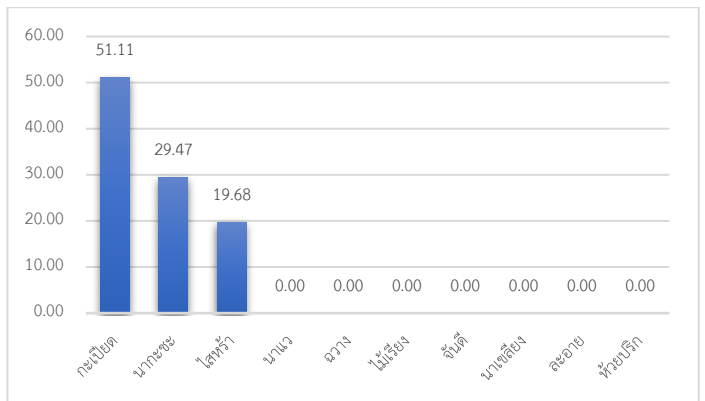
ไข้หวัดใหญ่ (Influenza)

ตั้งแต่วันที่ 1-31 มกราคม 2564 สำนักงานสาธารณสุขอำเภอฉวาง ได้รับรายงานผู้ป่วยโรคไข้หวัดใหญ่ จำนวน 8 ราย อัตราป่วย 15.29 ต่อประชากรแสนคน ไม่มีรายงานผู้ป่วยเสียชีวิต เป็นเพศหญิง 7 ราย เพศชาย 1 ราย อัตราส่วนเพศหญิงต่อเพศชาย เท่ากับ 7 : 1 กลุ่มอายุที่มีอัตราป่วยสูงสุด คือ อายุ 15-64 ปี รองลงมาคือ อายุ 5-14 และอายุ 0-4 ปีตามลำดับ ตำบลที่มีอัตราป่วยต่อประชากรแสนคนสูงสุด คือ ตำบลละฮาย (5,50.74) รองลงมาคือ ตำบลห้วยปรือ (2,40.77) และตำบลไสขุขันธ์ (1,19.68) ตามลำดับ



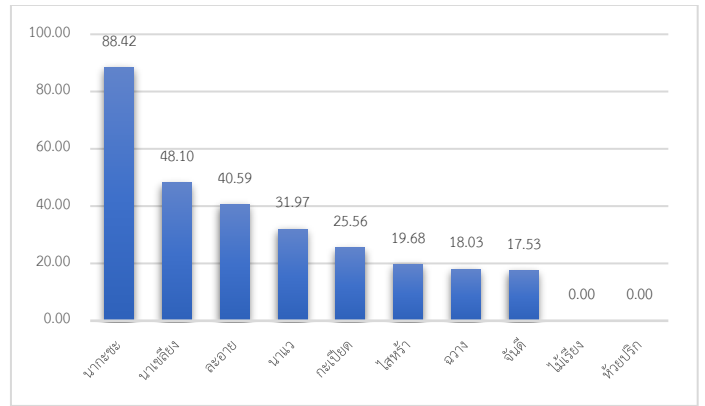
อาหารเป็นพิษ (Food Poisoning)

ตั้งแต่วันที่ 1-31 มกราคม 2564 สำนักงานสาธารณสุขอำเภอฉวาง ได้รับรายงานผู้ป่วยอาหารเป็นพิษ จำนวน 4 ราย อัตราป่วย 7.65 ต่อประชากรแสนคน ไม่มีรายงานผู้ป่วยเสียชีวิต เป็นเพศหญิง 4 ราย ไม่มีเพศชาย อัตราส่วนเพศหญิงต่อเพศชาย เท่ากับ 4 : 0 กลุ่มอายุที่มีอัตราป่วยสูงสุด คือ อายุ 15-64 ปี รองลงมาคือ อายุ 65 ปีขึ้นไป ตามลำดับ ตำบลที่มีอัตราป่วยต่อประชากรแสนคนสูงสุด คือ ตำบลกะเปียด (2,51.11) รองลงมาคือ ตำบลนากะชะ (1,29.47) และตำบลไสขุขันธ์ (1,19.68) ตามลำดับ



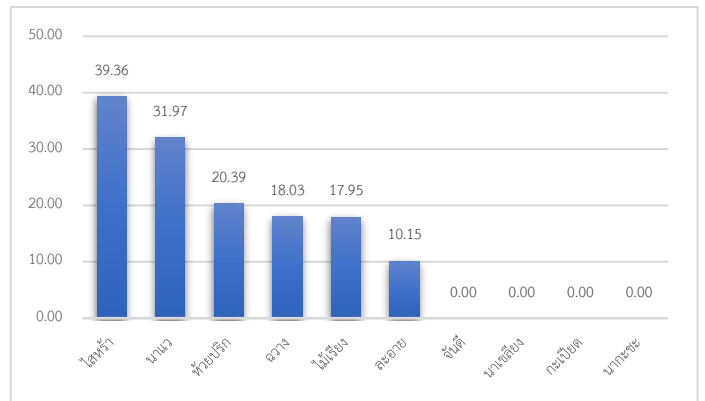
โรคตาแดง (Hemorrhagic Conjunctivitis)

ตั้งแต่วันที่ 1-31 มกราคม 2564 สำนักงานสาธารณสุขอำเภอฉวาง ได้รับรายงานผู้ป่วยโรคตาแดง จำนวน 14 ราย อัตราป่วย 26.77 ต่อประชากรแสนคน ไม่มีรายงานผู้ป่วยเสียชีวิต เป็นเพศหญิง 4 ราย เพศชาย 10 ราย อัตราส่วนเพศหญิงต่อเพศชาย เท่ากับ 1 : 2.5 กลุ่มอายุที่มีอัตราป่วยสูงสุด คือ อายุ 15-64 ปี รองลงมาคือ อายุ 65 ปีขึ้นไป ตามลำดับ ตำบลที่มีอัตราป่วยต่อประชากรแสนคนสูงสุด คือ ตำบลนาเกาะ (3,88.42) รองลงมาคือ ตำบลนาเขลียง (1,48.10) และตำบลละอาย (4,40.59)



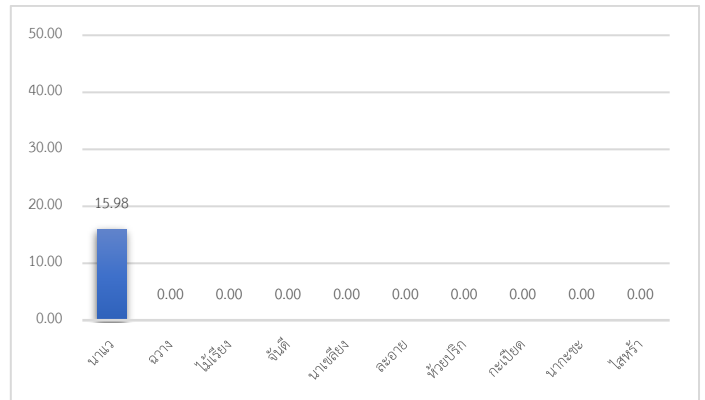
โรคปอดบวม (Pneumonia)

ตั้งแต่วันที่ 1-31 มกราคม 2564 สำนักงานสาธารณสุขอำเภอฉวาง ได้รับรายงานผู้ป่วยโรคปอดบวม จำนวน 14 ราย อัตราป่วย 26.77 ต่อประชากรแสนคน ไม่มีรายงานผู้ป่วยเสียชีวิต เป็นเพศหญิง 4 ราย เพศชาย 10 ราย อัตราส่วนเพศหญิงต่อเพศชาย เท่ากับ 1 : 2.5 กลุ่มอายุที่มีอัตราป่วยสูงสุด คือ อายุ 15-64 ปี รองลงมาคือ อายุ 65 ปีขึ้นไป ตามลำดับ ตำบลที่มีอัตราป่วยต่อประชากรแสนคนสูงสุด คือ ตำบลนาเกาะ (3,88.42) รองลงมาคือ ตำบลนาเขลียง (1,48.10) และตำบลละอาย (4,40.59)



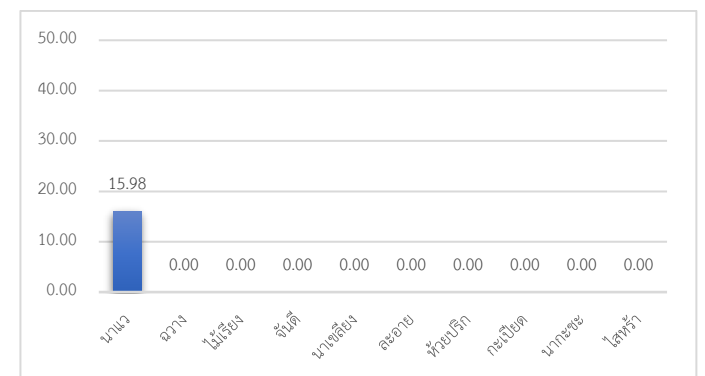
โรคไข้เลือดออก (Dengue Fever/Dengue Hemorrhagic Fever/Dengue Shock Syndrome)

ตั้งแต่วันที่ 1-31 มกราคม 2564 สำนักงานสาธารณสุขอำเภอฉวาง ได้รับรายงานผู้ป่วยโรคไข้เลือดออก จำนวน 14 ราย อัตราป่วย 26.77 ต่อประชากรแสนคน ไม่มีรายงานผู้ป่วยเสียชีวิต เป็นเพศหญิง 4 ราย เพศชาย 10 ราย อัตราส่วนเพศหญิงต่อเพศชาย เท่ากับ 1 : 2.5 กลุ่มอายุที่มีอัตราป่วยสูงสุด คือ อายุ 15-64 ปี รองลงมาคือ อายุ 65 ปีขึ้นไป ตามลำดับ ตำบลที่มีอัตราป่วยต่อประชากรแสนคนสูงสุด คือ ตำบลนาเกาะ (3,88.42) รองลงมาคือ ตำบลนาเขลียง (1,48.10) และตำบลละอาย (4,40.59)



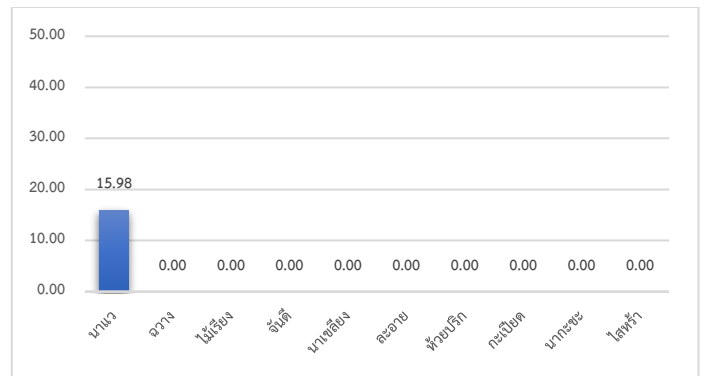
โรคเลปโตสไปโรซิส (Leptospirosis)

ตั้งแต่วันที่ 1-31 มกราคม 2564 สำนักงานสาธารณสุขอำเภอฉวาง ได้รับรายงานผู้ป่วยโรคเลปโตสไปโรซิส จำนวน 1 ราย อัตราป่วย 1.91 ต่อประชากรแสนคน ไม่มีรายงานผู้ป่วยเสียชีวิต เป็นเพศชาย กลุ่มอายุที่ 15-64 ปี ในพื้นที่ตำบลจันทิ



โรคมือเท้าปาก (Hand Foot Mouth Disease)

ตั้งแต่วันที่ 1-31 มกราคม 2564 สำนักงานสาธารณสุขอำเภอฉวาง ได้รับรายงานผู้ป่วยโรคมือเท้าปาก จำนวน 1 ราย อัตราป่วย 1.91 ต่อประชากรแสนคน ไม่มีรายงานผู้ป่วยเสียชีวิต เป็นเพศชาย กลุ่มอายุ 0-4 ปี ในพื้นที่ตำบลนาแวง



จัดทำโดย

นางสาวพัชรินทร์ เสนารัตน์ นักวิชาการสาธารณสุขปฏิบัติการ
งานระบาดวิทยา สำนักงานสาธารณสุขอำเภอฉวาง จังหวัดนครศรีธรรมราช