



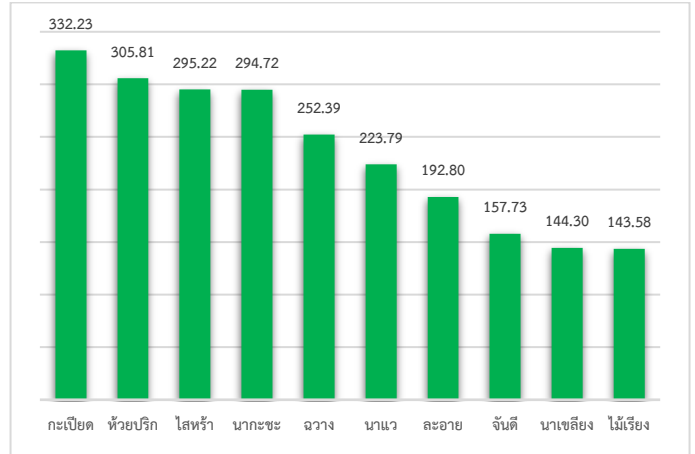
# สถานการณ์โรคทางระบาดวิทยา ประจำเดือนกุมภาพันธ์ 2564

งานระบาดวิทยา สำนักงานสาธารณสุขอำเภอฉวาง จังหวัดนครราชสีมา

## โรคที่ต้องเฝ้าระวังในพื้นที่อำเภอฉวาง

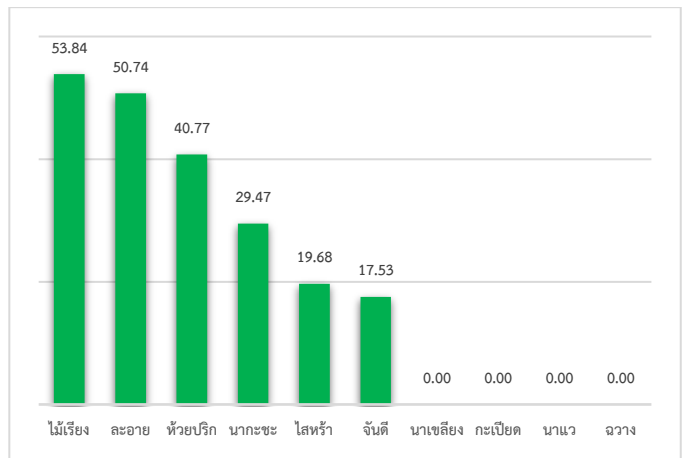
### โรคอุจจาระร่วง (Diarrhea)

ตั้งแต่วันที่ 1 มกราคม-28 กุมภาพันธ์ 2564 สำนักงานสาธารณสุขอำเภอฉวาง ได้รับรายงานผู้ป่วยโรคอุจจาระร่วงจำนวน 120 ราย อัตราป่วย 229.41 ต่อประชากรแสนคน ไม่มีรายงานผู้ป่วยเสียชีวิต เป็นเพศหญิง 74 ราย เพศชาย 46 ราย อัตราส่วนเพศหญิงต่อเพศชาย เท่ากับ 1.61 : 1 กลุ่มอายุที่มีอัตราป่วยสูงสุด คือ อายุ 15-64 ปี รองลงมาคือ อายุ 65 ปีขึ้นไป และอายุ 5-14 ปีตามลำดับ ตำบลที่มีอัตราป่วยต่อประชากรแสนคนสูงสุด คือ ตำบลกะเปียด (13,332.23) รองลงมาคือ ตำบลห้วยปรือ (15,305.81) และตำบลไสหร้า (15,295.22) ตามลำดับ



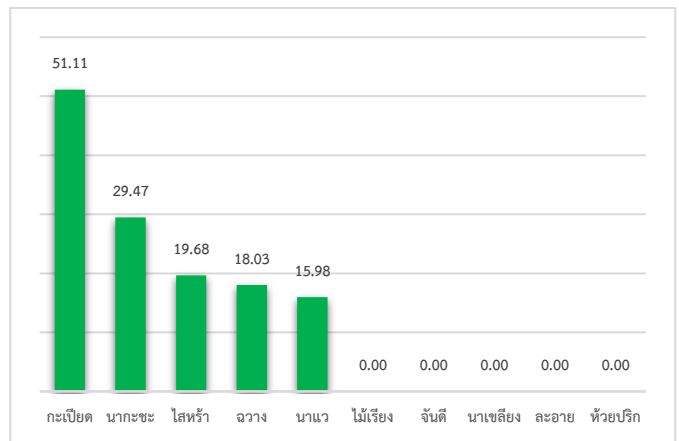
### ไข้หวัดใหญ่ (Influenza)

ตั้งแต่วันที่ 1 มกราคม-28 กุมภาพันธ์ 2564 สำนักงานสาธารณสุขอำเภอฉวาง ได้รับรายงานผู้ป่วยโรคไข้หวัดใหญ่ จำนวน 14 ราย อัตราป่วย 26.77 ต่อประชากรแสนคน ไม่มีรายงานผู้ป่วยเสียชีวิต เป็นเพศหญิง 10 ราย เพศชาย 4 ราย อัตราส่วนเพศหญิงต่อเพศชาย เท่ากับ 2.5 : 1 กลุ่มอายุที่มีอัตราป่วยสูงสุด คือ อายุ 15-64 ปี รองลงมาคือ อายุ 0-4 ปีและอายุ 5-14 ปี ตามลำดับ ตำบลที่มีอัตราป่วยต่อประชากรแสนคนสูงสุด คือ ตำบลไม่เรียง (3,53.84) รองลงมาคือ ตำบลละอาย (6,50.74) และตำบลห้วยปรือ (2,40.77) ตามลำดับ



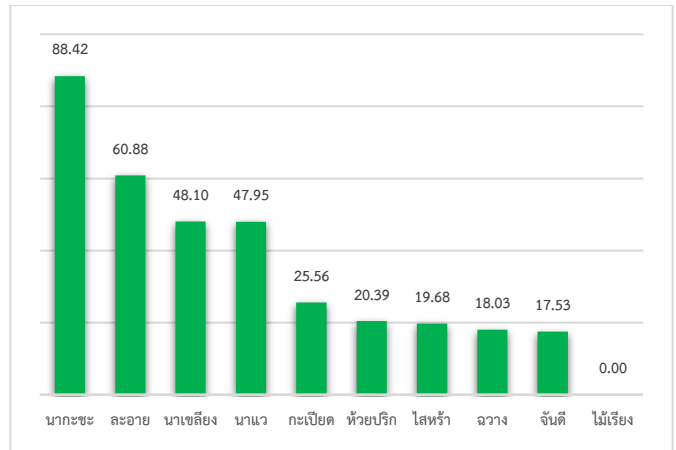
### อาหารเป็นพิษ (Food Poisoning)

ตั้งแต่วันที่ 1 มกราคม-28 กุมภาพันธ์ 2564 สำนักงานสาธารณสุขอำเภอฉวาง ได้รับรายงานผู้ป่วยอาหารเป็นพิษ จำนวน 4 ราย อัตราป่วย 7.65 ต่อประชากรแสนคน ไม่มีรายงานผู้ป่วยเสียชีวิต เป็นเพศหญิง 4 ราย ไม่มีเพศชาย อัตราส่วนเพศหญิงต่อเพศชาย เท่ากับ 4 : 0 กลุ่มอายุที่มีอัตราป่วยสูงสุด คือ อายุ 15-64 ปี รองลงมาคือ อายุ 65 ปีขึ้นไป ตามลำดับ ตำบลที่มีอัตราป่วยต่อประชากรแสนคนสูงสุด คือ ตำบลกะเปียด (2,51.11) รองลงมาคือ ตำบลนากะชะ (1,29.47) และตำบลไสหร้า (1,19.68) ตามลำดับ



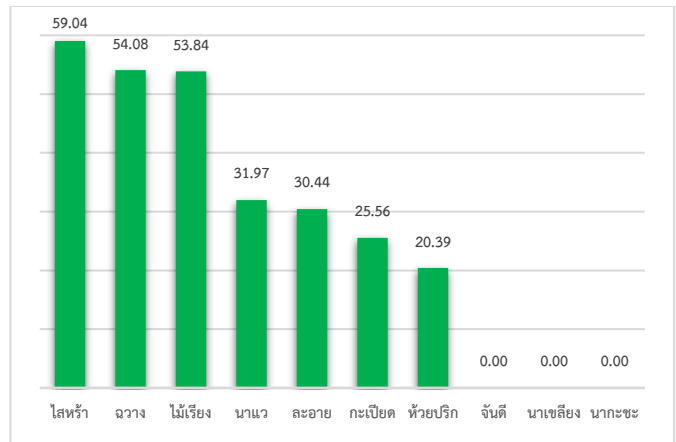
## โรคตาแดง (Hemorrhagic Conjunctivitis)

ตั้งแต่วันที่ 1 มกราคม-28 กุมภาพันธ์ 2564 สำนักงานสาธารณสุขอำเภอฉวาง ได้รับรายงานผู้ป่วยโรคตาแดง จำนวน 18 ราย อัตราป่วย 26.77 ต่อประชากรแสนคน ไม่มีรายงานผู้ป่วยเสียชีวิต เป็นเพศหญิง 6 ราย เพศชาย 12 ราย อัตราส่วนเพศหญิงต่อเพศชาย เท่ากับ 1 : 2 กลุ่มอายุที่มีอัตราป่วยสูงสุด คือ อายุ 15-64 ปี รองลงมาคือ อายุ 65 ปีขึ้นไป และอายุ 5-14 ปี ตามลำดับ ตำบลที่มีอัตราป่วยต่อประชากรแสนคนสูงสุด คือ ตำบลนาเกาะชะ (3,88.42) รองลงมาคือ ตำบลละอาย (6,60.88) และตำบลนาเฉลียง (1,48.10) ตามลำดับ



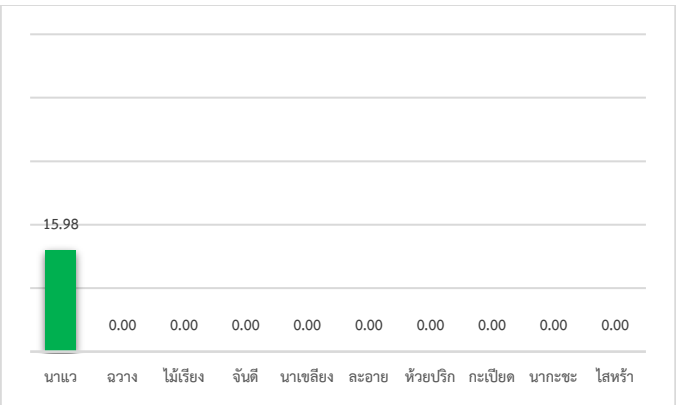
## โรคปอดบวม (Pneumonia)

ตั้งแต่วันที่ 1 มกราคม-28 กุมภาพันธ์ 2564 สำนักงานสาธารณสุขอำเภอฉวาง ได้รับรายงานผู้ป่วยโรคปอดบวม จำนวน 16 ราย อัตราป่วย 30.59 ต่อประชากรแสนคน ไม่มีรายงานผู้ป่วยเสียชีวิต เป็นเพศหญิง 8 ราย เพศชาย 8 ราย อัตราส่วนเพศหญิงต่อเพศชาย เท่ากับ 1 : 1 กลุ่มอายุที่มีอัตราป่วยสูงสุด คือ อายุ 65 ปีขึ้นไป รองลงมาคือ อายุ 0-4 ปี และอายุ 15-64 ปี ตามลำดับ ตำบลที่มีอัตราป่วยต่อประชากรแสนคนสูงสุด คือ ตำบลโสहर้า (3,59.04) รองลงมาคือ ตำบลฉวาง (3,54.08) และตำบลไม่เรียง (3,53.84) ตามลำดับ



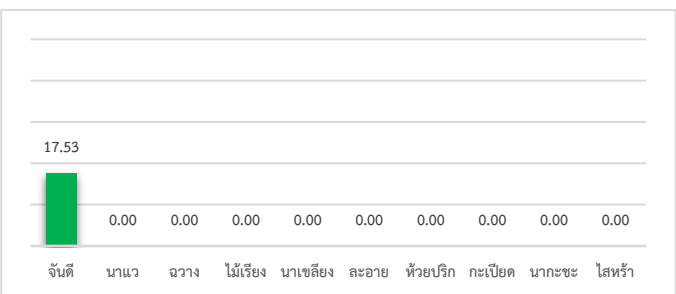
## โรคไข้เลือดออก (Dengue Fever/Dengue Hemorrhagic Fever/Dengue Shock Syndrome)

ตั้งแต่วันที่ 1 มกราคม-28 กุมภาพันธ์ 2564 สำนักงานสาธารณสุขอำเภอฉวาง ได้รับรายงานผู้ป่วยโรคไข้เลือดออก จำนวน 1 ราย อัตราป่วย 1.91 ต่อประชากรแสนคน ไม่มีรายงานผู้ป่วยเสียชีวิต เป็นเพศหญิง ไม่พบเพศชาย อัตราส่วนเพศหญิงต่อเพศชาย เท่ากับ 1 : 0 เป็นกลุ่มอายุ 0-4 ปี อยู่ในพื้นที่ตำบลนาแวง (1,15.98)



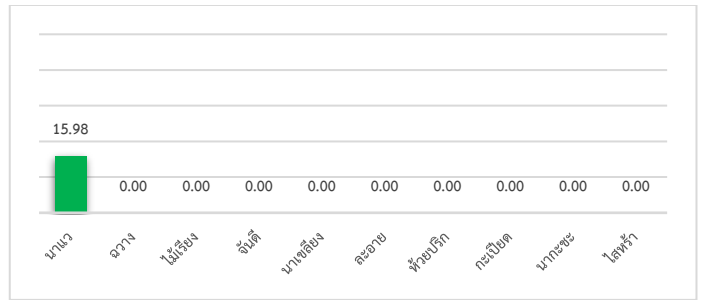
## โรคเลปโตสไปโรซิส (Leptospirosis)

ตั้งแต่วันที่ 1 มกราคม-28 กุมภาพันธ์ 2564 สำนักงานสาธารณสุขอำเภอฉวาง ได้รับรายงานผู้ป่วยโรคเลปโตสไปโรซิส จำนวน 1 ราย อัตราป่วย 1.91 ต่อประชากรแสนคน ไม่มีรายงานผู้ป่วยเสียชีวิต เป็นเพศชาย กลุ่มอายุ 15-64 ปี ในพื้นที่ตำบลจันดี (1,17.53)



## โรคมือเท้าปาก (Hand Foot Mouth Disease)

ตั้งแต่วันที่ 1 มกราคม-28 กุมภาพันธ์ 2564 สำนักงานสาธารณสุขอำเภอฉวาง ได้รับรายงานผู้ป่วยโรคมือเท้าปาก จำนวน 1 ราย อัตราป่วย 1.91 ต่อประชากรแสนคน ไม่มีรายงานผู้ป่วยเสียชีวิต เป็นเพศชาย กลุ่มอายุ 0-4 ปี ในพื้นที่ตำบลนาแวง (1,15.98)



จัดทำโดย

นางสาวพัชรินทร์ เสนารัตน์ นักวิชาการสาธารณสุขปฏิบัติการ  
งานระบาดวิทยา สำนักงานสาธารณสุขอำเภอฉวาง จังหวัดนครศรีธรรมราช